

Руководство пользователя SAM.online Mobile

Системные требования:

- телефон с поддержкой Java MIDP 2.0 *
- 100 Кб свободного места в памяти телефона
- подключенная услуга WAP/GPRS **

* узнать поддерживает ли телефон Java MIDP 2.0 и работу с GPRS можно в паспорте телефона или на сайте производителя в описании Вашей модели.

** настройки WAP/GPRS необходимо узнать у оператора мобильной связи.

Установка SAM.online Mobile:

Скопируйте файлы программы (.jar и .jad) в память мобильного телефона, установите приложение, если это требуется на Вашей модели мобильного телефона.

Использование SAM.online Mobile:

1. Запустите приложение SAM.online Mobile на своем мобильном телефоне. Если на экране появится окно запроса разрешения использования подключения к интернету, ответьте утвердительно, и далее следуйте инструкциям Вашего мобильного телефона. При наличии соединения с Интернетом программа попросит ввести логин и пароль. Если логин и пароль введены правильно, то на экране отображается Главное меню.

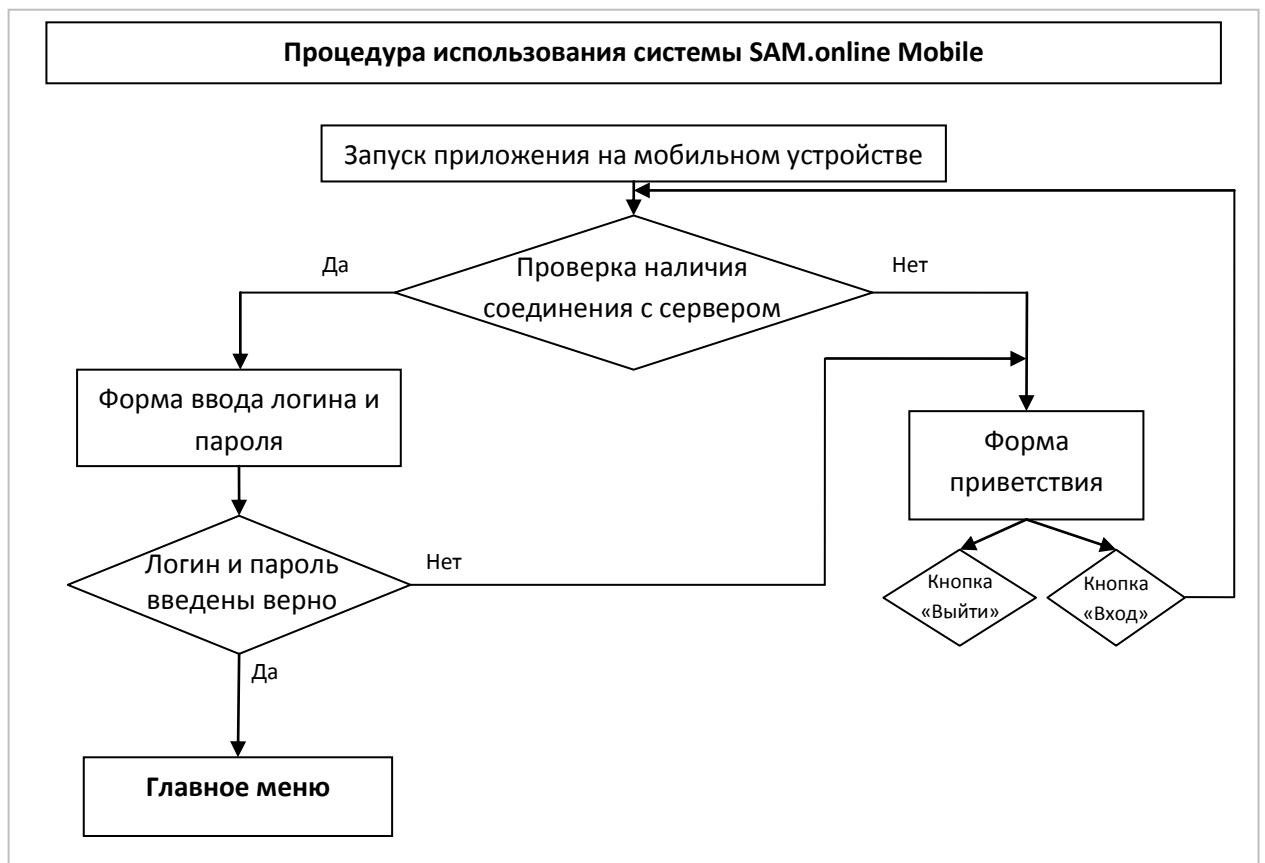


Рис. 1. Запуск SAM.online Mobile

2. Далее следует выбрать нужный пункт меню. Любой пользователь может посмотреть баланс на своих счетах. Пользователи, у которых имеется «Мобильный счёт», могут осуществить быстрый платёж, оплатить или отклонить выставленные счета или перевести средства другому пользователю SAM.online. Пользователи, у которых есть право выставлять счета, также могут выставлять их из интерфейса SAM.online Mobile.
3. **Использование услуги «Быстрый платёж».** Чтобы воспользоваться услугой «Быстрый платёж» нужно в главном меню SAM.online Mobile выбрать пункт «Быстрый платёж». После этого в появившейся форме ввести детали быстрого платежа: оператора связи, номер телефона (для мобильных операторов 12 цифр, например 998971234567, для «Ташкент ГТС» 7 цифр) и сумму платежа (должна быть больше 1000 сум). Далее выбрать пункт меню «Оплатить». Если все данные введены верно, то платеж будет принят и на экране появится соответствующее сообщение.

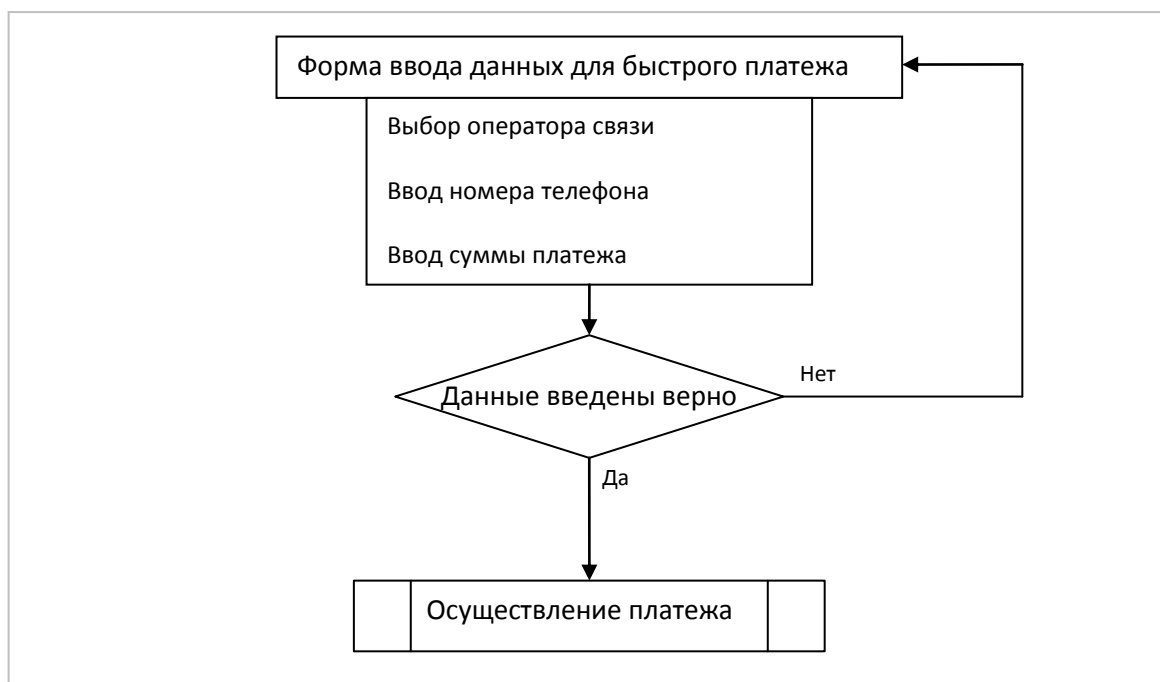


Рис. 2. Использование услуги «Быстрый платёж»

4. **Работа с выставленными счетами.** Чтобы начать работу с выставленными счетами нужно выбрать в главном меню пункт «Выставленные счета». Если выставленных счетов у клиента нет, то будет выведено соответствующее сообщение, если выставленные счета имеются – будет показан список со счетами. В списке для каждого счёта отображается дата выставления и сумма к оплате. Из списка можно выбрать любой счёт, будет показана детальная информация по счёту: кем выставлен, дата выставления, сумма к оплате, комментарий и детали платежа. Здесь можно принять решение об оплате или отклонении счёта, выбрать соответствующие пункты меню.

- 5. Выставление счёта к оплате.** Чтобы выставить счёт к оплате клиенту SAM.online нужно выбрать в главном меню пункт «Выставить счёт к оплате». В появившемся окне нужно ввести SAM.online ID получателя счёта. Если пользователь найден в системе, появится окно ввода остальных данных счёта: сумма счёта (не менее 1000), комментарий и детали платежа. Далее следует выбрать функцию «Выставить» из меню, и если все данные введены корректно, появится сообщение об успешном выставлении счёта.
- 6. Перевод средств клиентам SAM.online.** Чтобы перевести средства на счёт клиента SAM.online нужно выбрать в главном меню пункт «Перевод клиентам SAM.online». В появившемся окне нужно ввести SAM.online ID получателя счёта. Если пользователь найден в системе, появится окно ввода остальных данных перевода: сумма перевода (не менее 100 сум) и комментарий к платежу. Далее следует выбрать функцию «Оплатить» из меню, и если все данные введены корректно, появится сообщение об успешном переводе средств.